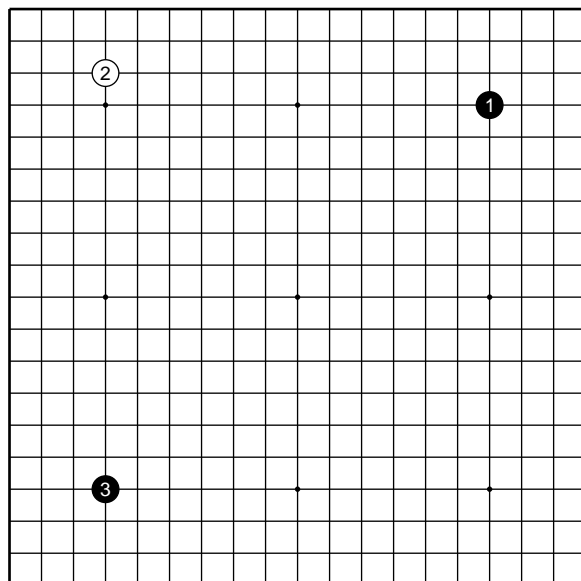


分谱 1

聂卫平 (B) vs 宫本直毅 (W), 1974
年12月9日



分谱 2

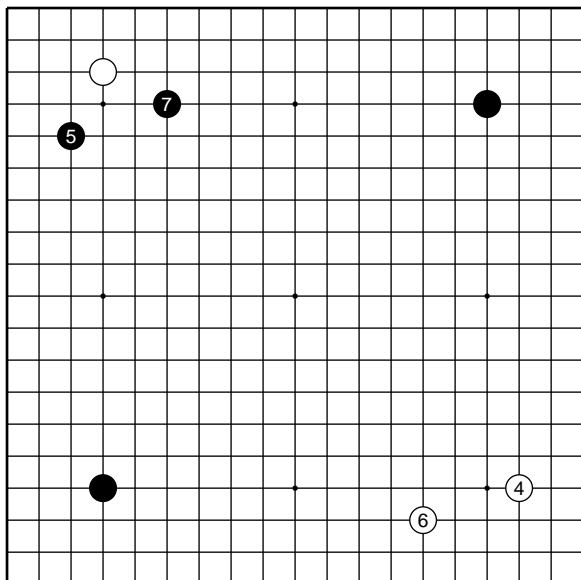
分谱 1

《最难忘的一局》

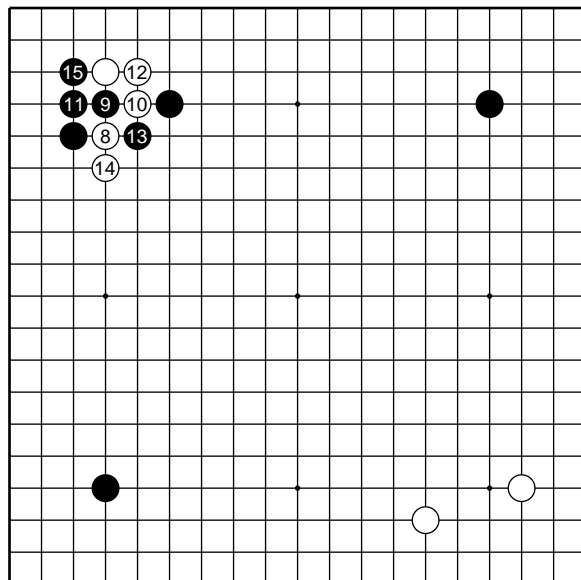
这是我一生中第一次与日本九段的对局，而且取得了胜利，因而终生难忘。

分谱 2

考虑对方是九段高手，我用平稳的布局恐怕难以取胜，故采用了攻击性强的对角星布局。



分谱 3



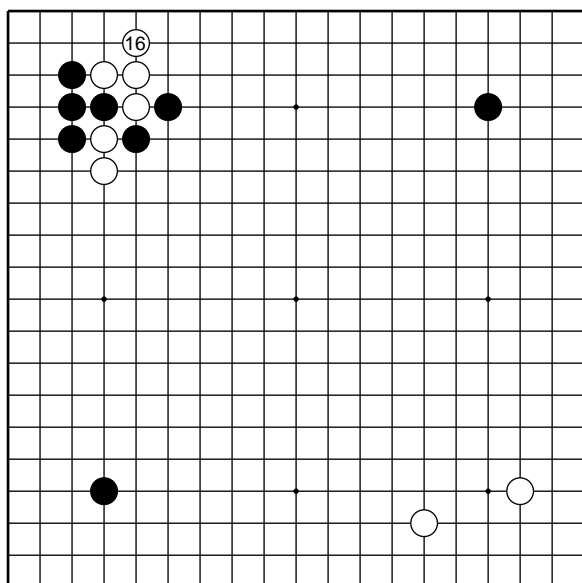
分谱 4

分谱 3

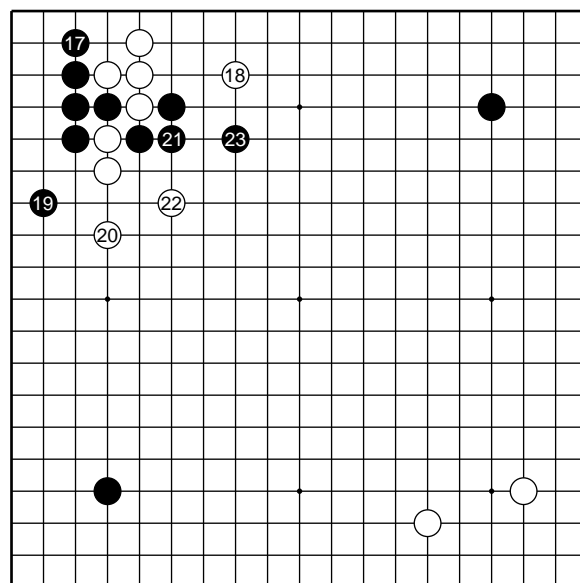
黑7选择“大斜千变”的复杂定式，是下对角星的预定战法，激战由此开始。

分谱 4

黑15挡时



分谱 5



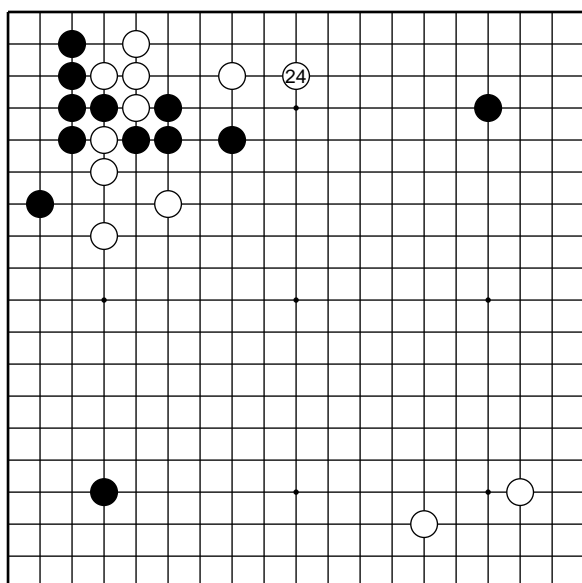
分谱 6

分谱 5

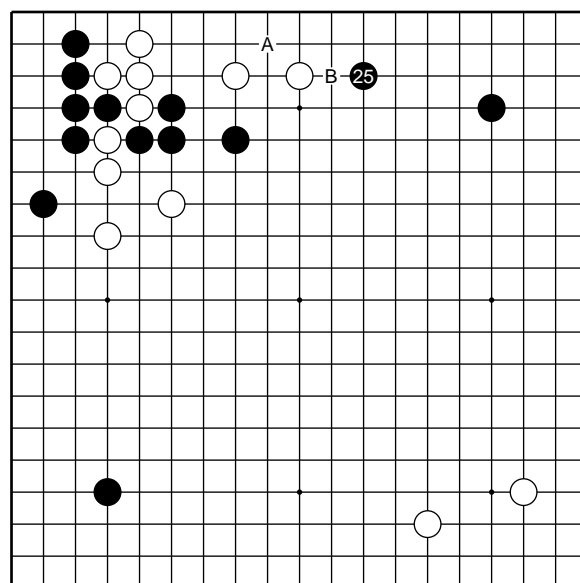
白16突出奇手使我吃了一惊。

分谱 6

至此的应接，为双方必然。



分谱 7



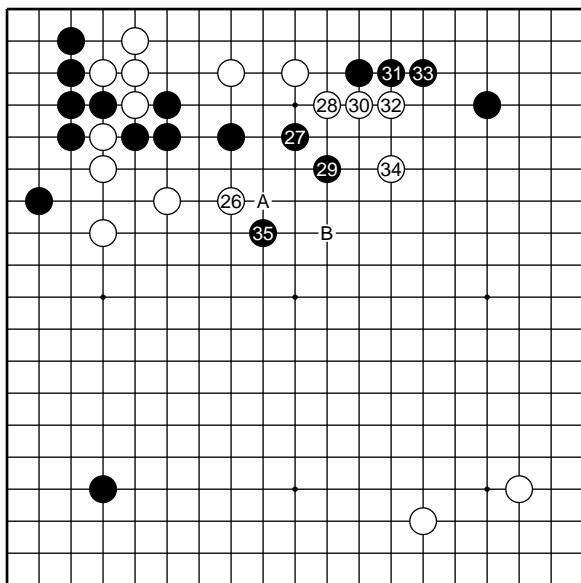
分谱 8

分谱 7

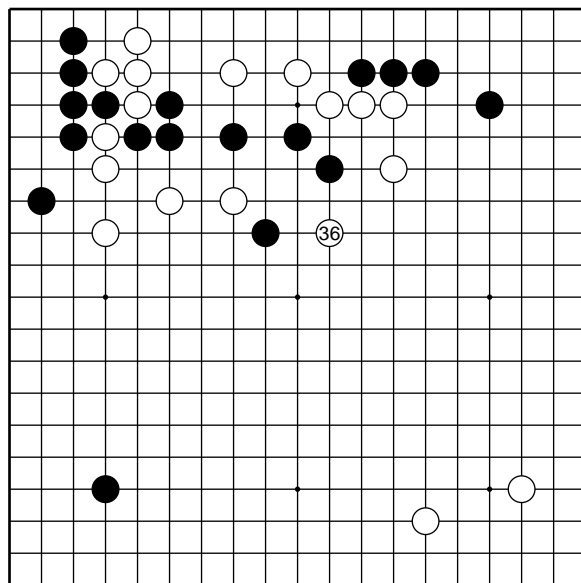
白24看似稳健，但

分谱 8

被黑25拆逼后，竟无好应手，将来被黑于A位透点，白极难受。局后，宫本九段大为后悔地说：“被黑25逼，白形势顿时恶化！白24无论如何要在B位拆二，虽然棋形薄也只得如此，以后再伺机补一手。”由此可见，先前白16的新手有些问题。



分谱 9



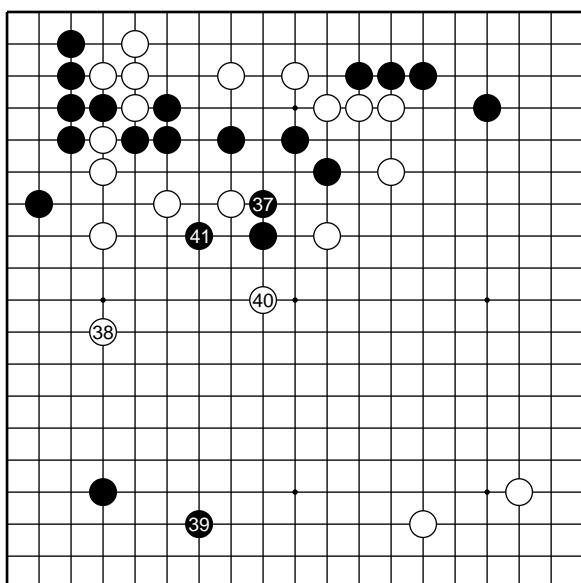
分谱 10

分谱 9

黑35是行棋步调，想引诱白于A位冲，黑顺调B位补。

分谱 10

白识破机关，先占36位，好棋！



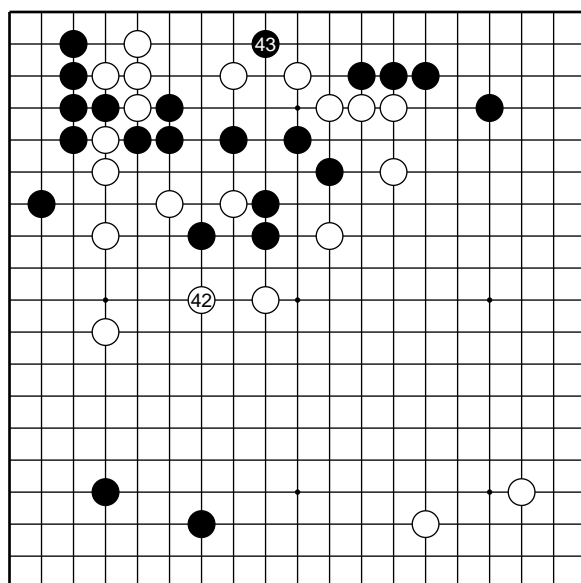
分谱 11

分谱 11

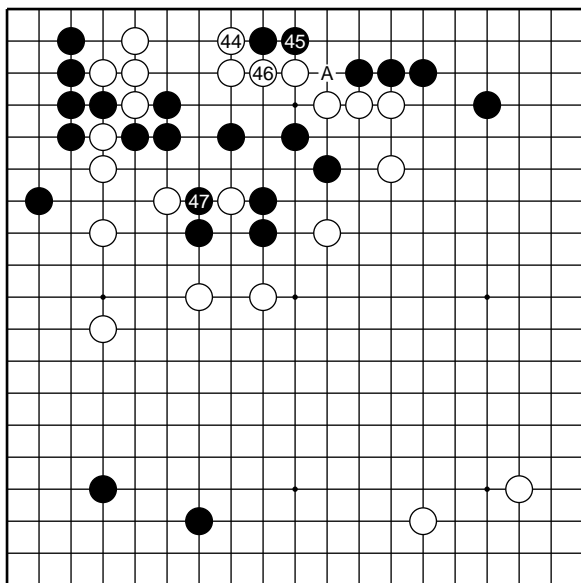
黑41就地做活是最佳治孤方法。

分谱 12

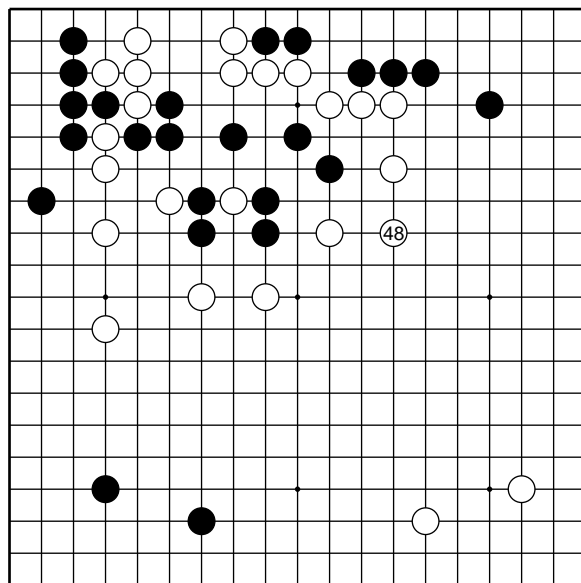
黑43时机绝好。



分谱 12



分谱 13



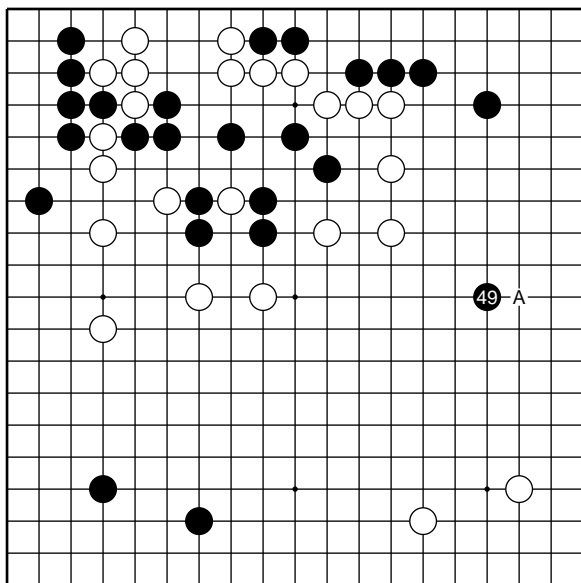
分谱 14

分谱 13

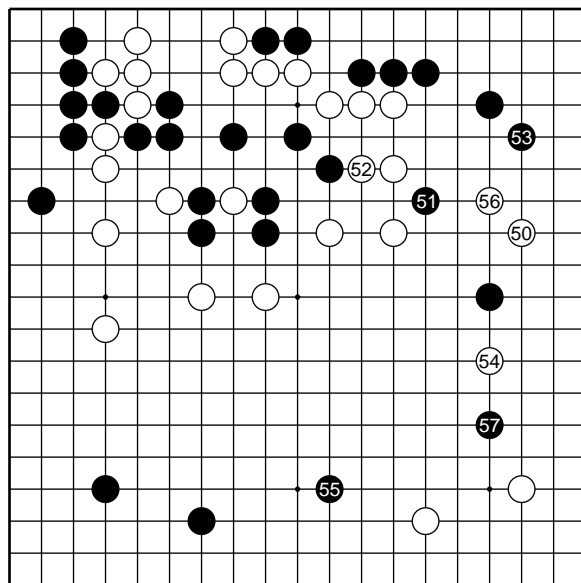
黑47补活，将来A位挤是先手，上边白棋仍处于不安定状态。

分谱 14

故白48补强。此时是黑优势局面。



分谱 15



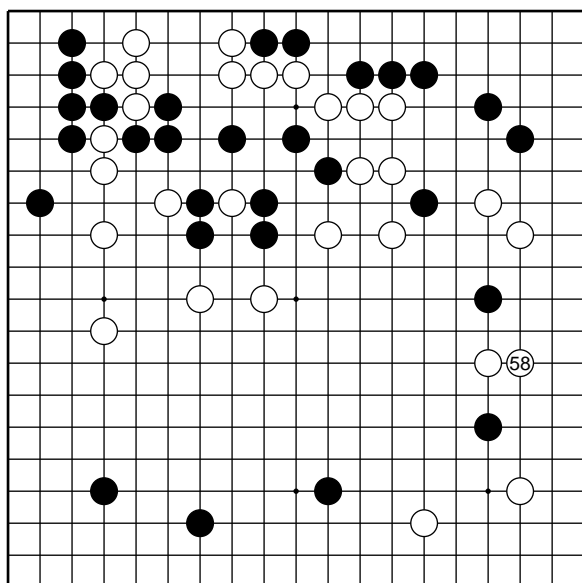
分谱 16

分谱 15

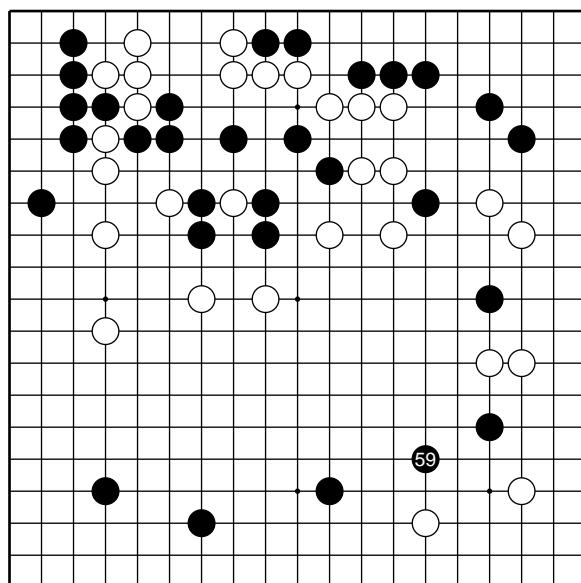
黑49一着不慎，几乎使大好河山付之东流。黑49当然应在A位拆。

分谱 16

黑57打入是腾挪治孤的好手。



分谱 17



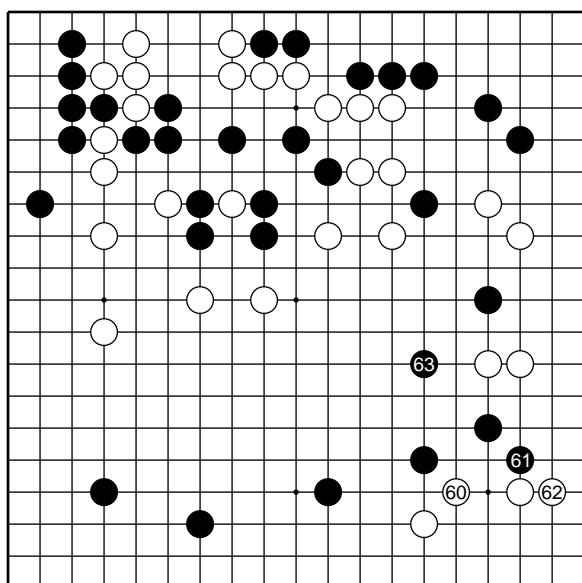
分谱 18

分谱 17

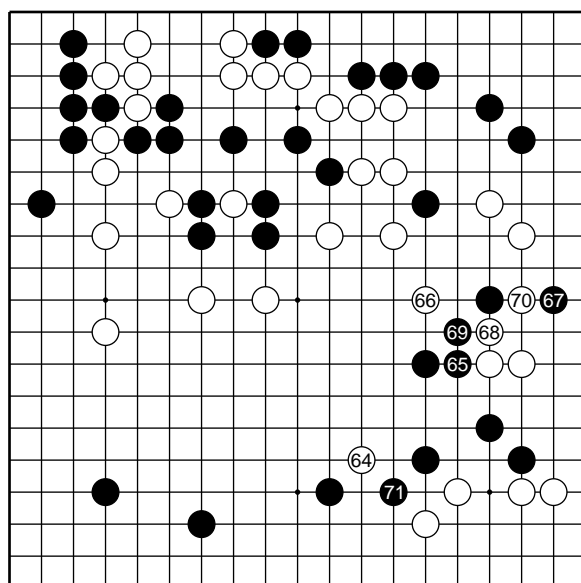
白58彻底阻断是强手。

分谱 18

黑59逼白60补



分谱 19



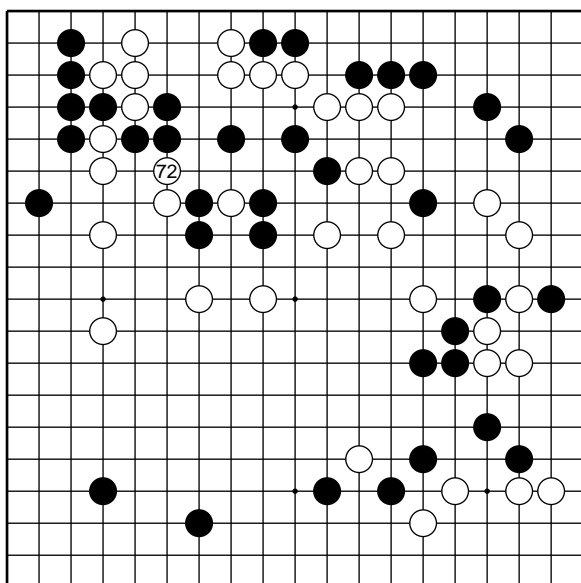
分谱 20

分谱 19

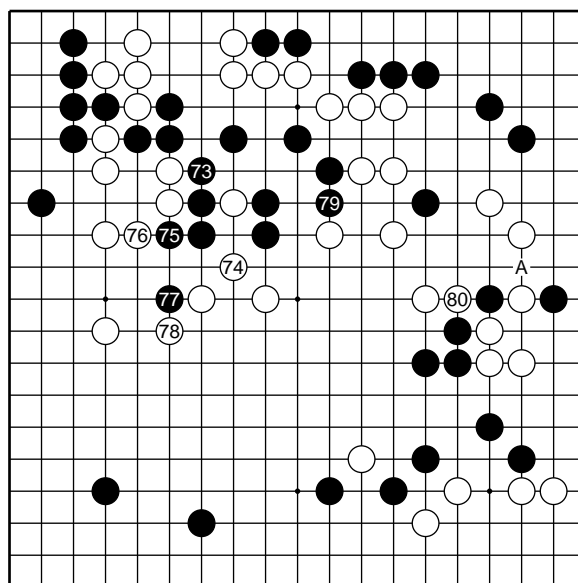
再61、63消白势，步调畅快。

分谱 20

黑71静观白的动向。



分谱 21



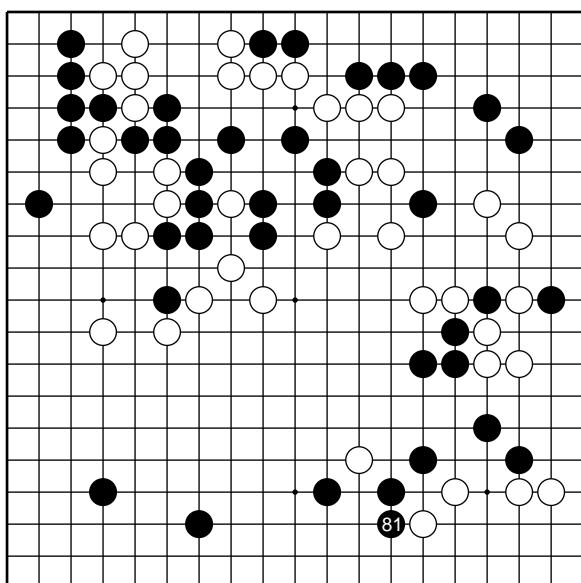
分谱 22

分谱 21

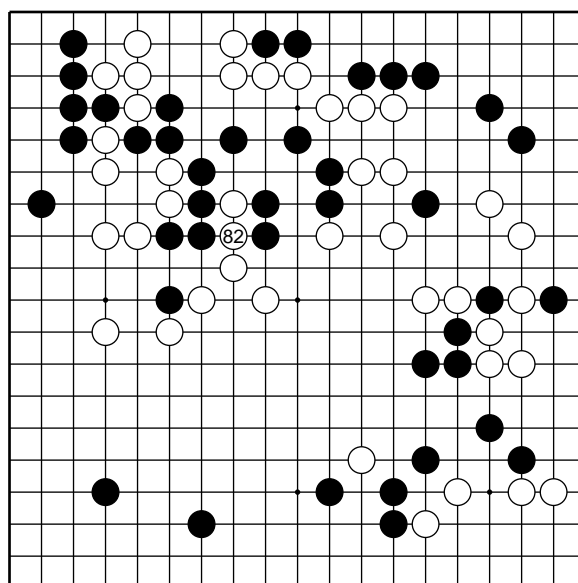
白72看到暂时奈何不了右下黑棋，便转而攻击中央黑棋。

分谱 22

白80补掉黑A位的劫争，暗中准备硬杀中央黑棋。但在这里，宫本九段显然误算了。



分谱 23



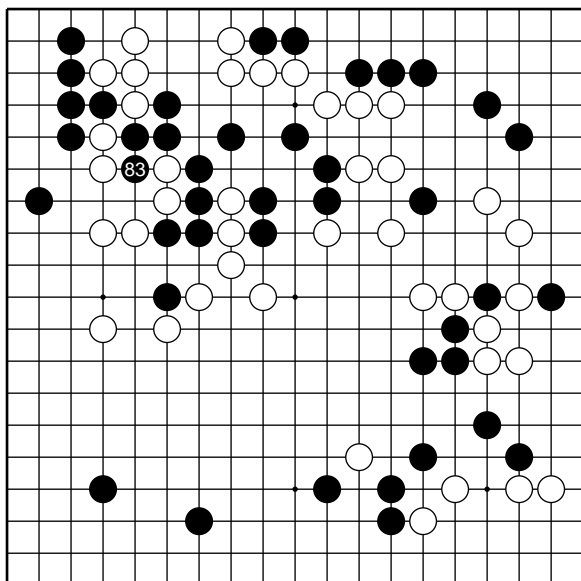
分谱 24

分谱 23

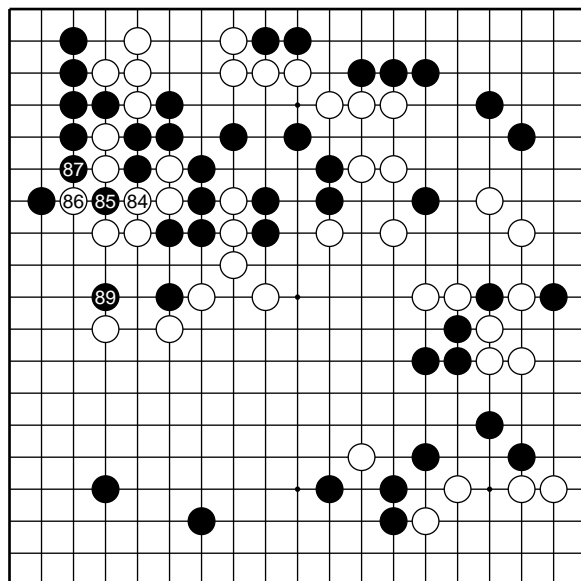
黑81补后，双方实地相差悬殊，白方如吃不掉中央黑棋，便无法挽回败局，可是黑有治孤的好手。

分谱 24

白82开始总攻。



分谱 25



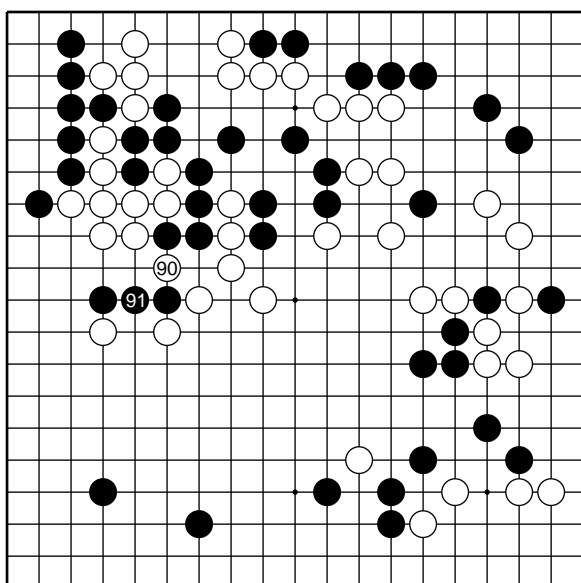
分谱 26
88 在 85

分谱 25

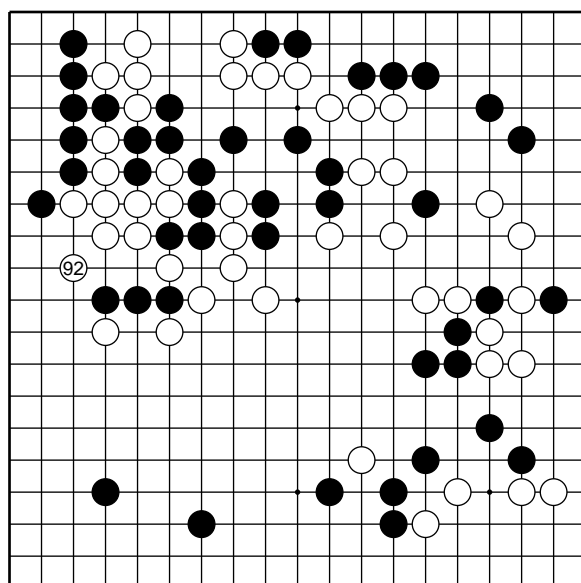
黑83以下撞紧白气

分谱 26

黑89是脱困的惟一妙手，也是在下81时早有准备的妙手。



分谱 27



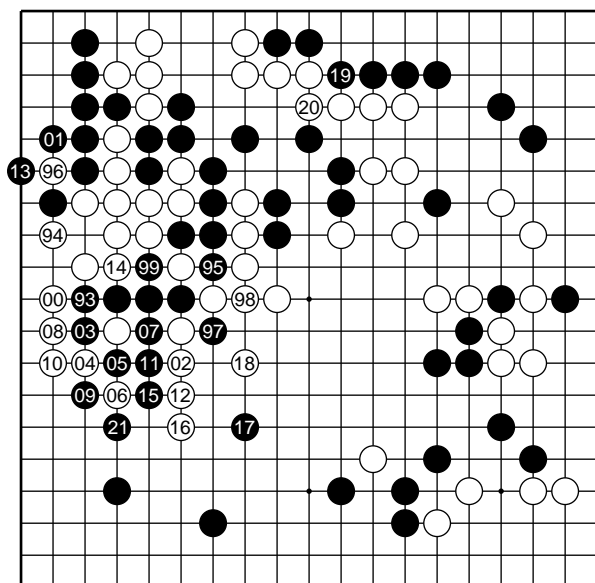
分谱 28

分谱 27

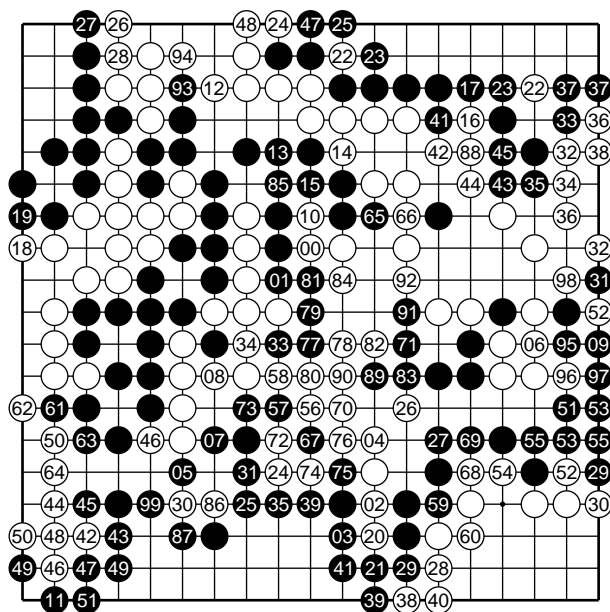
白90打时，黑91单接妙！宫本九段开始长考，显然他忽视了黑91的反击。

分谱 28

白92以下是双方最正确的应接，白的攻击以失败告终。



分谱 29



分谱 30
240 在 167, 254 在 231

分谱 29

至黑121提，黑已胜定，解说从略。

在本局之前，作为日本访华团团长的宫本先生已经六战六胜。在当时的条件下，终于能从宫本九段手中夺来一分是本局另一重要意义。

分谱 30

255手后略